

Allemansrätten

Du får gå, jogga och cykla fritt i skog och mark, så länge du inte orsakar skada. Att ta vägen över en annans tomt är inte tillåtet, det kan betraktas som hemfridsbrott.

Det är tillåtet att tälta i naturen så länge du inte stör eller förstör, men vill du tälta längre än en natt, om ni är en stor grupp eller om du vill tälta i närheten av ett boningshus bör du fråga markägaren om lov.

Att göra upp en lägereld går bra, men det är förbjudet att elda när det är torrt och finns risk för att brand kan sprida sig. Små fältkök får däremot alltid användas. Elda på en säker plats och aldrig direkt på klipp hållar. Hällarna spricker lätt sönder, en skada som inte går att reparera.

Du får plocka grenar, kottar och pinnar på marken som bränsle till elden, men ingenting från levande träd.

Hundar måste hållas kopplade i naturen mellan 1 mars och 20 augusti. Då är djurlivet som känsligast och många djur har sina ungar.

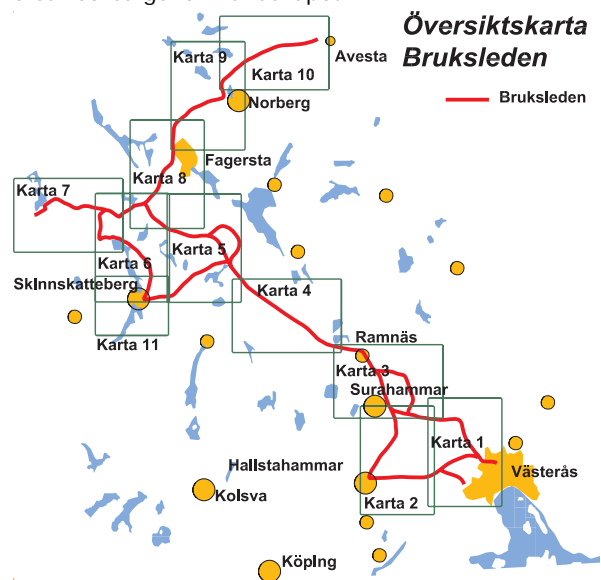
Att rida i skog och mark ingår i allemansrätten, men det är bara tillåtet om du inte orsakar någon skada. Särskilt under vår och höst då marken är blöt och mjuk gäller det att välja rätt väg. Att rida på vandringsleder och andra iordninggjorda stigar är inte att rekommendera då de upprättats för att ta sig fram till fots.

Lämna inte kvar något skräp i naturen! Både djur och människor kan skada sig på krossat glas, kapsyler, plastpåsar och rostiga burkar. Dessutom förstör det upplevelsen för nästa person som kommer till platsen.

Broschyren är framtagen inom ett projekt där statliga bidrag till lokala och kommunala naturvårdsprojekt är medfinansier för genomförandet.

Bruksleden

Genom Västmanland, från Västerås i söder till Avesta och Malingsbo i norr, sträcker sig Bruksleden. Från Mälardalens slätter kan du vandra norrut in i Bergslagens djupa skogar och böljande terräng. Leden passerar ett omväxlande natur- och kulturlandskap där små brukssamhällen med spännande historia och många sevärdheter utgör ett karakteristiskt inslag. Skogsterräng blandas med blomstrande ängsmarker, ödsliga myrar, glittrande sjöar och kalkrika områden med spännande växtlighet. Flera större vattendrag, som Kolbäckån med Strömsholms kanal, korsar också genom landskapet.



Etapper

Bruksleden är 25 mil lång och indelad i 27 etapper med varierande längd. De flesta börjar och slutar vid en rastplats med vindskydd eller en raststuga. I skogen är leden markerad med orange färg på träd och stolpar.

Vatten och ved

Vattenkällor finns på några ställen längs leden. Vattenkvaliteten i dessa källor kontrolleras inte. Därför är de inte utmärkta på kartorna och det rekommenderas att du bär med dig eget vatten. Ved finns i allmänhet inte utlagd vid vindskydd och raststugor.

Ansvar

Ansvarig för Bruksleden är de kommuner leden passerar, Västerås, Hallstahammar, Surahammar, Skinnskatteberg, Fagersta och Norberg. Kontakta: info@bruksleden.se

www.bruksleden.se



Bruksleden Etapp 22

Örtjärnen - Högbyn 8,5 km



2006

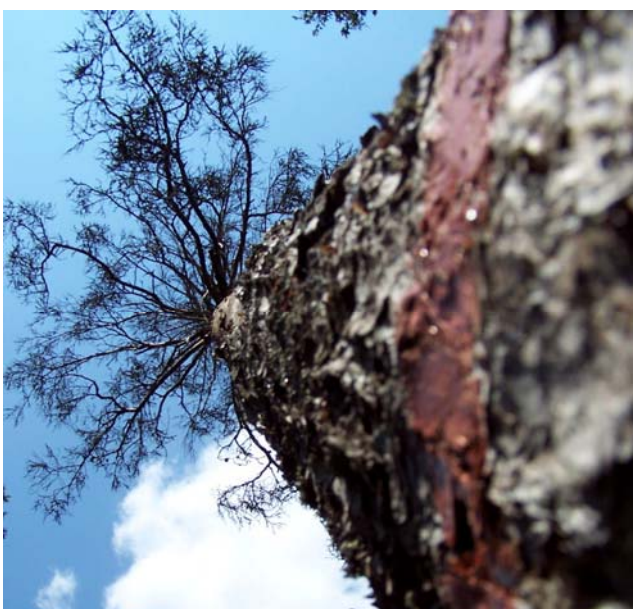
Etapppbeskrivning

Den första 1,5 kilometern går leden längsmed den ca fyra kilometer långa och 50-150 m breda sprickdalssjön Örtjärnen. På ett ställe kommer du upp ganska högt och får fin utsikt över sjön. Genom kuperad terräng letar sig stigen vidare fram till nästa sjö, Norrtjärnen.

Efter att du passerat Billsjöns södra ände väntar en ganska kraftig stigning upp mot Lindbo. Lindbo är en gammal bosättning som delvis planterats igen med granskog. På många ställen kan du hitta gamla husgrunder, odlingsrösen och stengårdsgårdar. Här ligger också Lindbostugan, en fin rastplats med stora gräsytor och flera bord, bänkar och eldstäder. Stugan står öppen för den som vill övernatta eller ta en rast.

Från Lindbostugan vandrar du längs en bred och fin stig fram mot stora Abbotjärnen. Stigen går längs västra sidan av sjön. Vid norra änden går leden på bryggor över sjön. Stora Abbotjärnen är en populär fiskesjö där man fiskar regnbåge och öring. Runt sjön finns spänger, leder, eld- och rastplatser.

Från Abbotjärnen återstår en mycket lättgången stig fram till Högbyn. Högbyn är en vintersportanläggning med ca 10 nedfarter, längdskidspår, camping och många andra aktiviteter. Men platsen är även en sommaridyll. Du har en storslagen utsikt från berget, som mäter 241 m ö h och därmed är Fagerstas högsta punkt.



Rastplatser

Vid Örtjärnen där etappen startar finns två lägerplatser som båda ligger i närheten av bron över sjön. Den närmast bron ligger på en liten udde och här finns två vindskydd, eldstad och gott om plats att slå upp tält runt omkring. Den andra ligger ett par hundra meter därifrån. Där finns TC, eldstad och vindskydd beläget med öppningen mot sjön.

Runt stora Abbotjärn finns flera eldstäder och rastplatser.

Lindbostugan är en mycket fin rastplats med stora gräsytor, eldstäder, bord och bänkar. Inne i stugan finns två våningssängar och fyra breda bänkar som går att sova på.



Två av vindskydden vid Örtjärnen

Kommunikationer

Du kan inte komma till etappens startpunkt vid Örtjärnen med bil eller kollektivtrafiken.

På vardagar går buss nr 84 från Hedkärria in till Fagersta. Busshållplats finns vid Jönsbacken som du kommer till om du fortsätter leden knappt 2 km förbi Högbyn.

För att nå en busshållplats kan du också välja att vika av söderut vid Abbotjärnen och vandra etapp 14 fram till Morbyn. Här stannar buss nr 500.

Vid Högbyn finns gott om parkeringsplatser.

Information om bussar finns på Västmanlands lokaltrafiks hemsida: www.vl.se. Du kan även ringa trafikupplysningen: 0774 - 410 410

Information om tågtrafiken hittar du på www.tagibergslagen.se

Annat boende

Vid Högbyns vintersportanläggning finns en camping som även har öppet under sommaren. Från campingen har du fin utsikt över landskapet nedanför.

Kartor

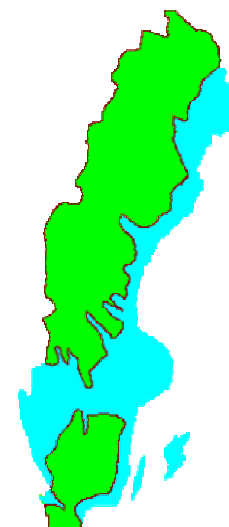
Bruksledens delkartor nr 6 och 8 täcker aktuell etapp. Utöver dem kan du använda Lantmäteriets terrängkarta 11F NO Lindesberg i skala 1:50 000.

Högbyn

Högbyn är känt som ett vintersportcentrum med ett flertal skidliftar och spår för längdåkning. Berget når ca 240 m ö h. Genom att området ligger ovanför högsta kustlinjen har det fina materialet i marken inte sköljts bort utan den goda odlingsjorden ligger kvar på sluttningarna. På 1600-talet slog sig finska nybyggare ner här. Högbyn är en av ytterst få finnbosättningar i Västmanlands län. Marken i området är kalkhaltig och har givit förutsättningar för en rik ängs- och lundflora.

Landhöjningen och högsta kustlinjen

När inlandsisen dragit sig tillbaka från Sverige för ca 9 - 10 000 år sedan låg stora delar av landet, däribland delar av Västmanland, under havsytan. Det berodde på att jordskorpan tryckts ner minst 800 m i förhållande till nuläget av tyngden från det ca 3 km höga istäcket. Från det att isen började dra sig tillbaka och fram till idag har sen jordskorpan strävat efter att återta sitt ursprungliga läge och därmed sakta höjt sig igen. I större delen av landet pågår denna landhöjning fortfarande. I början gick det snabbt, kanske som mest 11-14 m per århundrade. Idag varierar landhöjningen mellan -0,05 och 0,85 m per århundrade. Störst är den runt Umeå och i Skåne sjunker marken med 0,5 mm per år på grund av att landet tippar då norra Sverige höjer sig.



På kartan till vänster markerar blåa områden de delar av Sverige som någon gång efter senaste istiden legat under havsytan. På många ställen kan man se gränsen för den högsta kustlinjen, dvs den högsta nivå som vattnet nått upp till. Vissa delar av Västmanland låg aldrig under havsytan. De har legat och ligger över högsta kustlinjen. Områden ovanför denna har inte utsatts för havsvågornas sorterande verkan. Här återfinns både grövre och finare material i blandning. Dessa höglänta områden har ibland blivit uppodlade då jorden är mer näringsrik än under högsta kustlinjen. Högbyn är ett exempel på detta.